

11. Konferenz zur sozialen Spaltung – Zum Wohle aller? Stadt und Staat in pandemischen Zeiten

Corona und Ungleichheit - Stadt und Raum

Prof. Dr. Jörg Pohlan (HCU Hamburg)

Übersicht

- Wahrnehmung von Corona und sozialer (sozialräumlicher) Ungleichheit in den Medien
- Erkenntnisse der Forschung und Forschungsbedarfe
- Thesen zu Perspektiven und Herausforderungen für die Stadtentwicklung

Corona und soziale Ungleichheit in den Medien



Die Pandemie legt soziale Ungleichheiten offen: Arme sind stärker betroffen. Über den Alltag in einem reichen und einem armen Stadtteil in Hamburg. *Quelle: taz, 2021*

Corona-Fälle: Große Unterschiede zwischen den Stadtteilen

Sendung: [Hamburg Journal](#) | 07.04.2021 | 19:30 Uhr *Quelle: NDR, 2021*
4 Min | Verfügbar bis 07.10.2021

In Stadtteilen mit geringeren Einkommen stecken sich die Menschen offenbar deutlich häufiger an als in anderen.

DATENREPORT 2021

Quelle: Deutsche Welle, 2021

Corona-Pandemie erhöht soziale Ungleichheit

In Deutschland wird es durch die Corona-Krise noch schwieriger, aus Armut wieder herauszukommen. Zu diesem Ergebnis gelangt eine Untersuchung des Statistischen Bundesamts mit zwei Forschungsinstituten.

Armut und psychische Gesundheit

Die Unversorgten

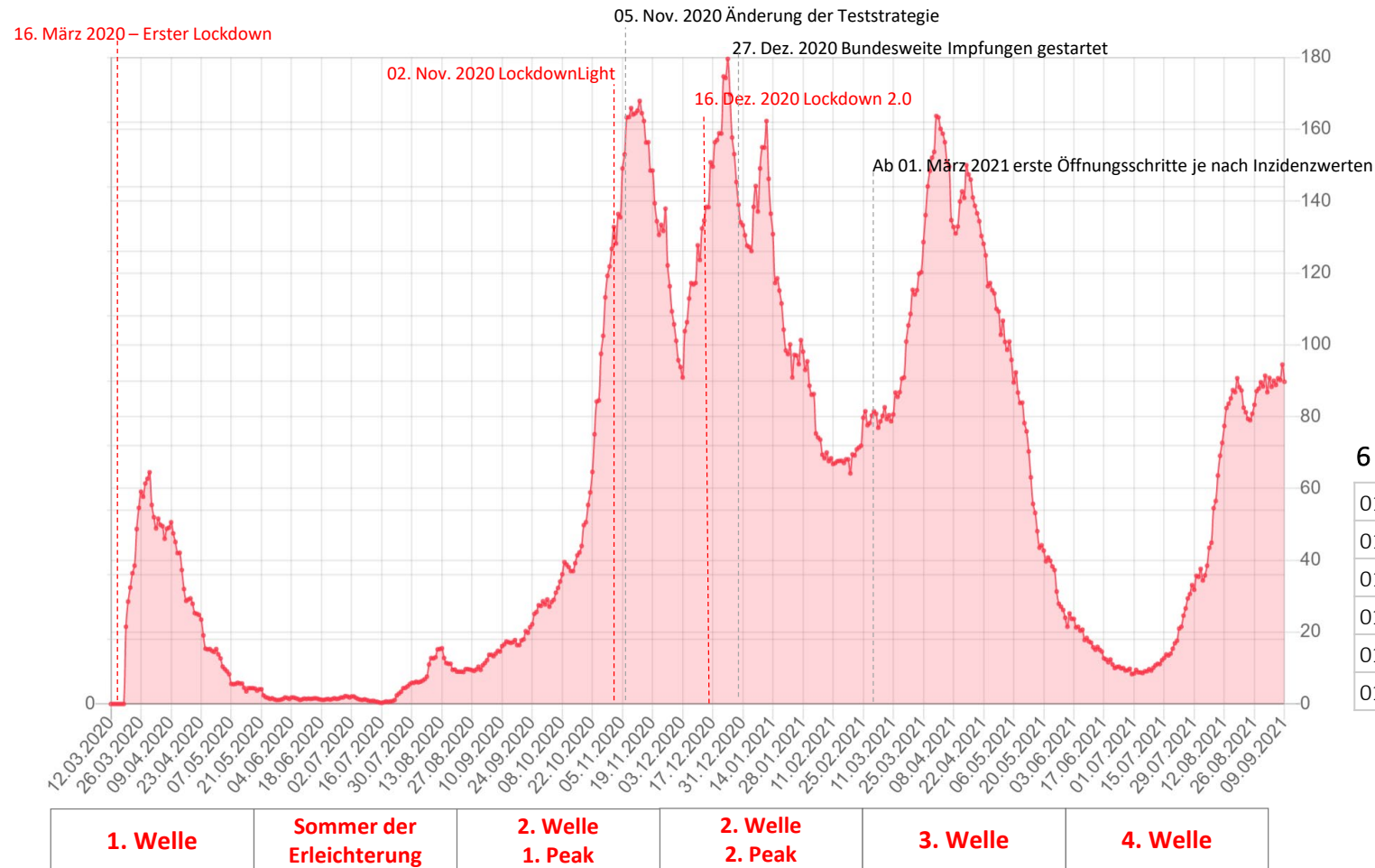
In den ärmeren Vierteln der Republik sind Therapeuten alarmiert. Während der Pandemie wachsen dort die Probleme. Doch gerade Menschen mit wenig Geld suchen selten Hilfe.

Eine Reportage von **Florentin Schumacher** *Quelle: Zeit Online, 2021*

8. Juli 2021, 10:03 Uhr / [3 Kommentare](#) / [🔖](#)

Corona - vier Wellen

Coronavirus 7 Tage Inzidenz pro 100.000 EW in Hamburg
seit 12. März 2020 bis 9. September 2021



Quelle: Eigene Darstellung nach Corona: Zahlen für Hamburg (Stand: 9. September 2021) <https://www.hamburg.de/corona-zahlen/>

6 Phasen des Infektionsgeschehens (dreimonatlich)

01.03.20 - 31.05.20 - 1. Welle (1. Lockdown)
01.06.20 - 31.08.20 – Sommer der Erleichterung
01.09.20 - 30.11.20 – 2. Welle 1st Peak (LockdownLight)
01.12.20 – 28.02.21 – 2. Welle 2nd Peak (2. Lockdown)
01.03.21 – 31.05.21 – 3. Welle
01.06.21 – 31.08.21 – Anfang der 4. Welle

Corona und soziale Ungleichheit in den Medien

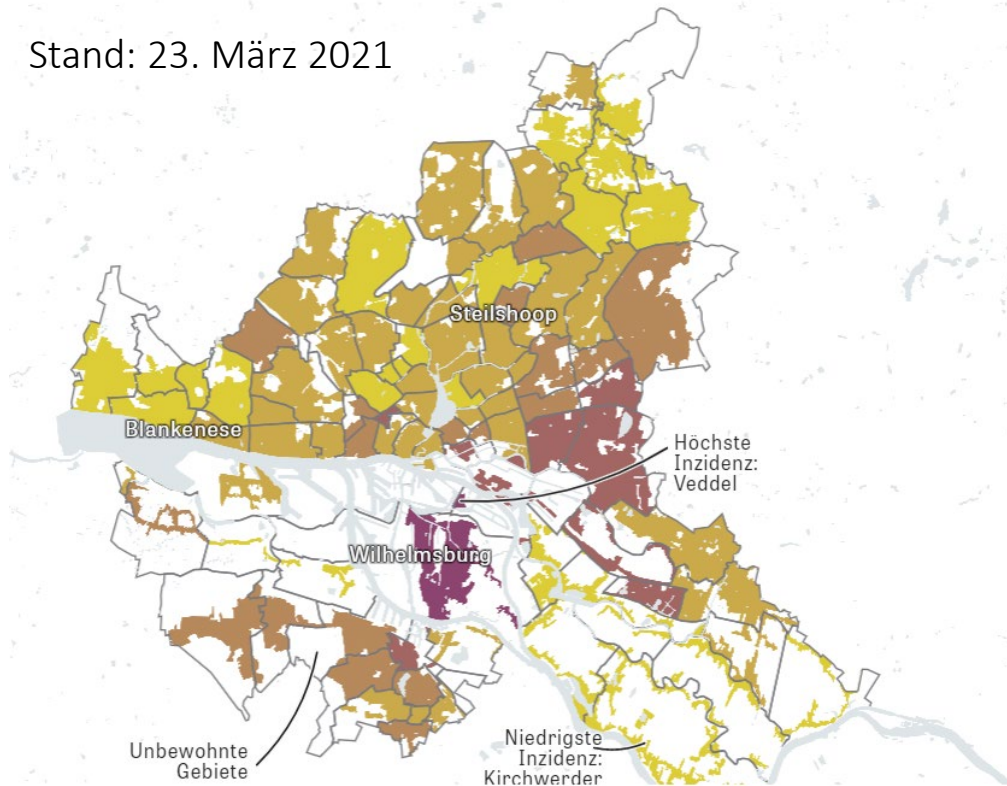
Zentrale These: Coronavirus trifft Menschen in sozial benachteiligten Gebieten am stärksten

- Sozialer Status wirkt sich auf das Infektionsrisiko aus
- Benachteiligte Gebiete sind häufiger und stärker betroffen
- Soziodemografische Merkmale spielen eine Rolle bei der Ansteckung mit Corona

Quelle: Zeit Online, 2021b

Hamburg

Stand: 23. März 2021

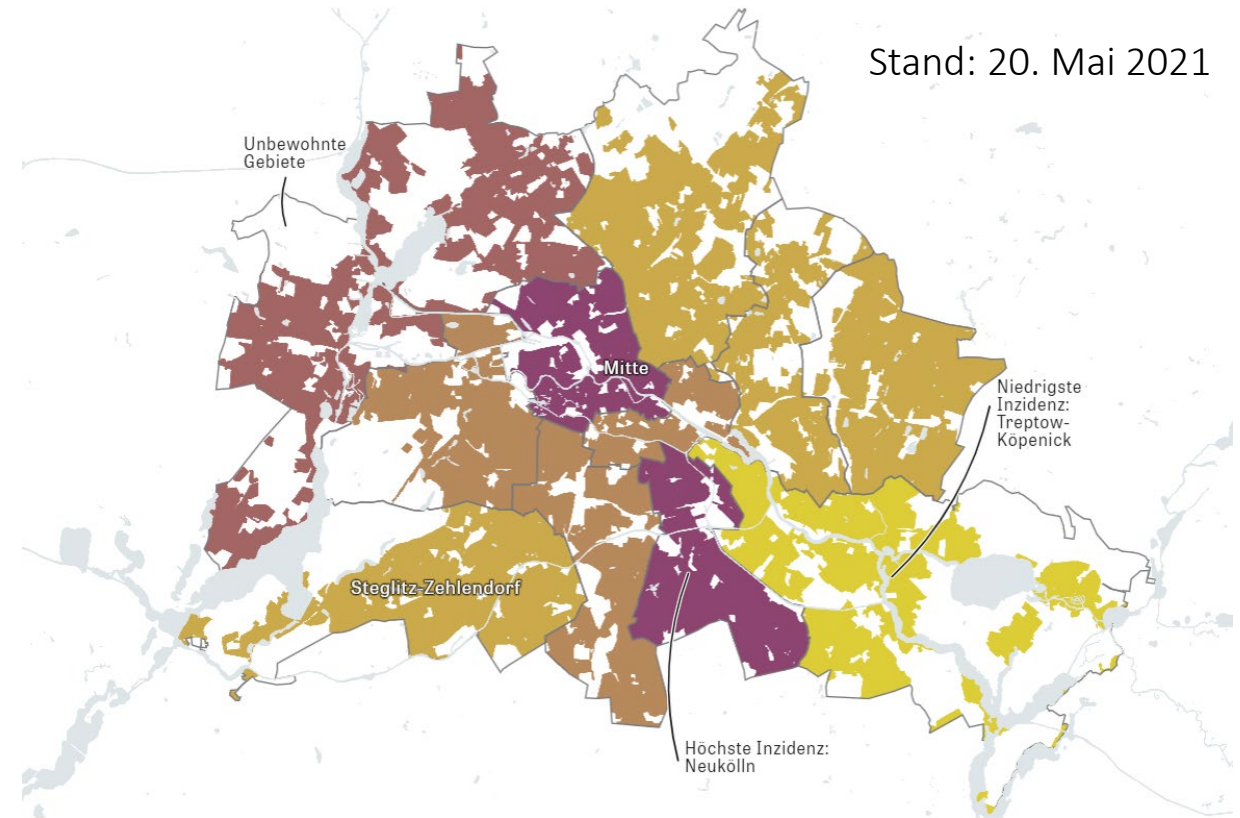


Bestätigte Fälle je 100.000 Einwohner insgesamt

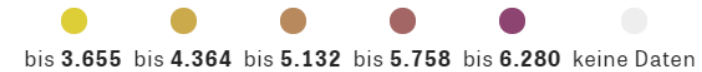


Berlin

Stand: 20. Mai 2021

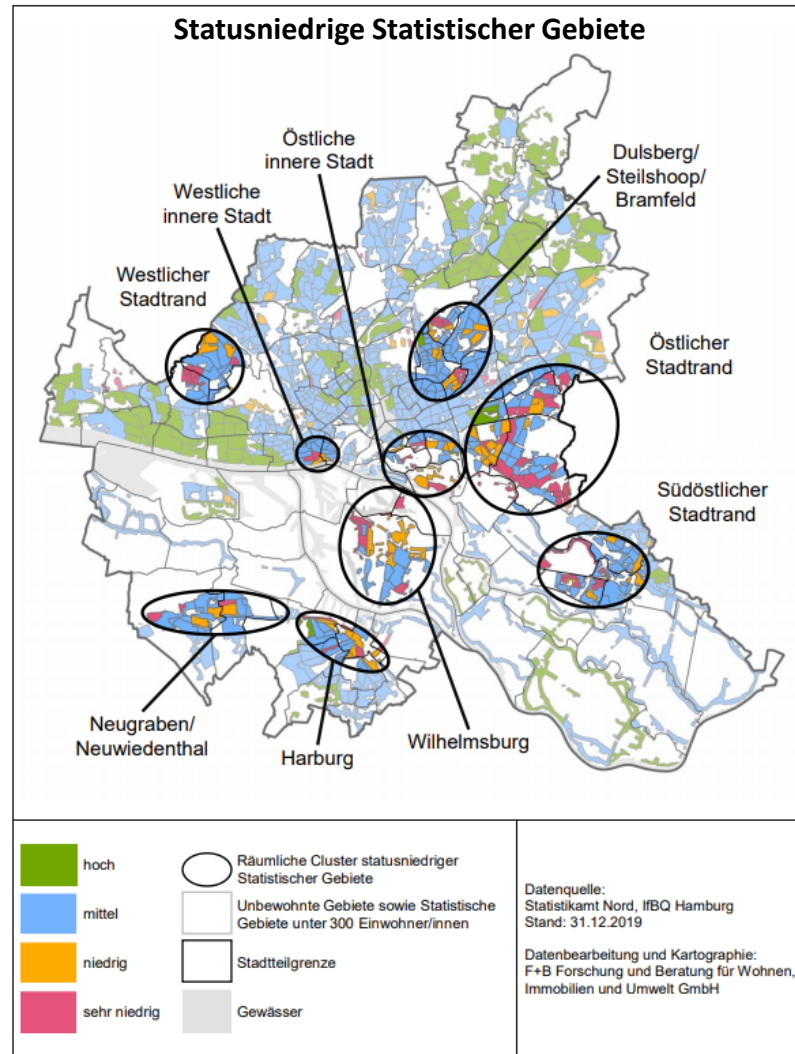


Bestätigte Fälle je 100.000 Einwohner insgesamt



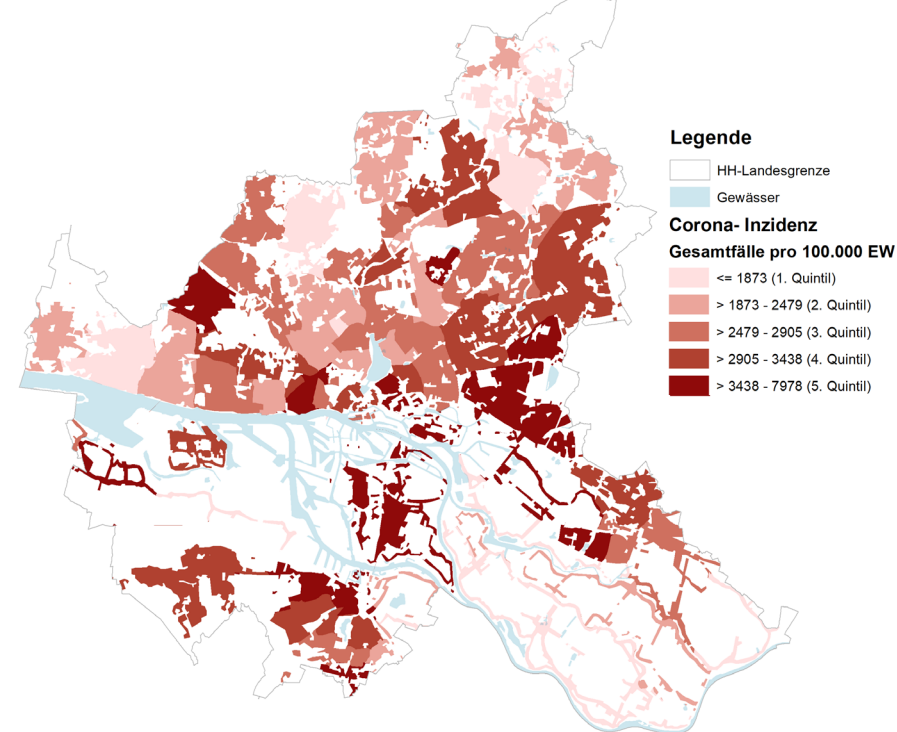
Quelle: Zeit Online, 2021b

Corona und statusniedrige Gebiete



Corona-Inzidenz in den Hamburger Stadtteilen

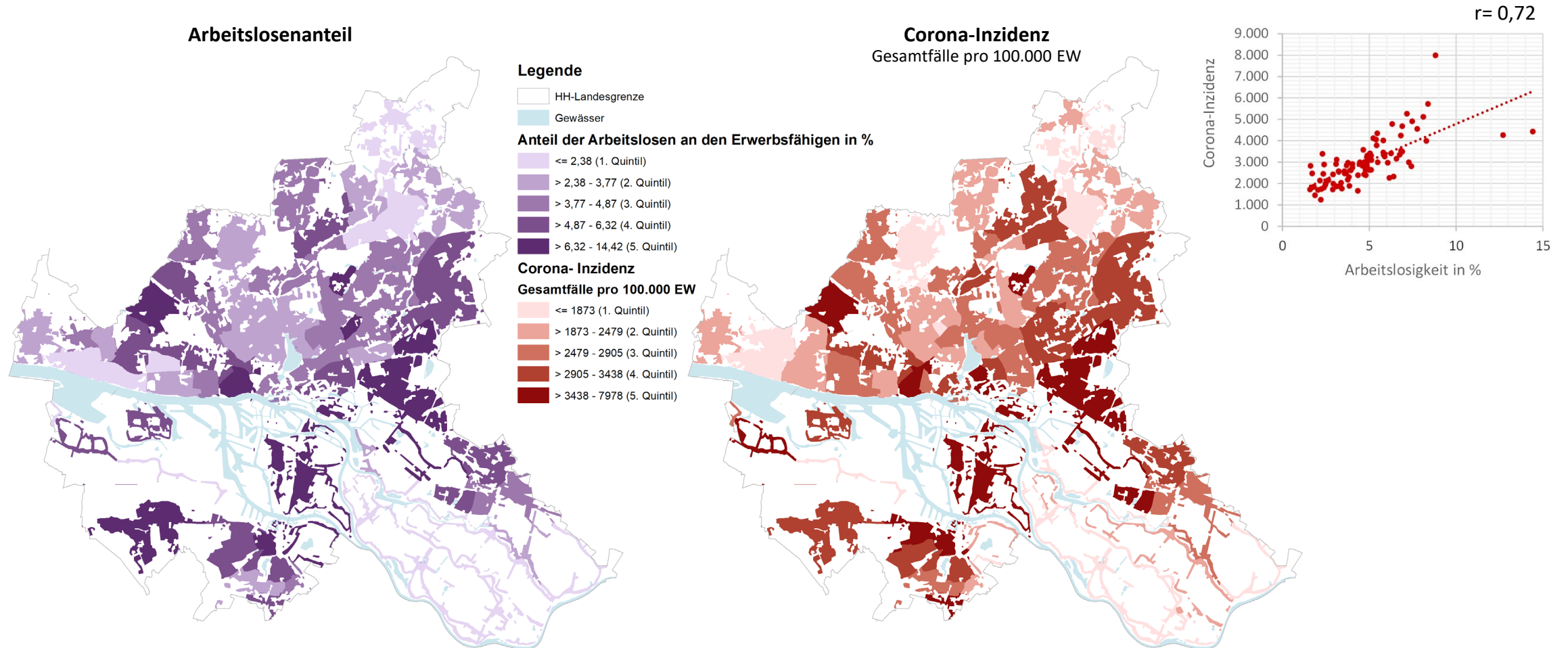
Summe der gemeldeten Fälle pro 100.000 Einwohner von Februar 2020 bis 23. März 2021



Quelle: links: Sozialmonitoring-Bericht 2020: Räumliche Cluster statusniedriger Statistischer Gebiete/ Freie und Hansestadt Hamburg (2020)

Quelle: rechts: Eigene Darstellung nach Corona Inzidenz (Summe der gemeldeten Fälle pro 100.000 Einwohner von Februar 2020 bis 23. März 2021)- Zeit Online (2021b) / Sozialbehörde Hamburg, Stand: 23. März 2021

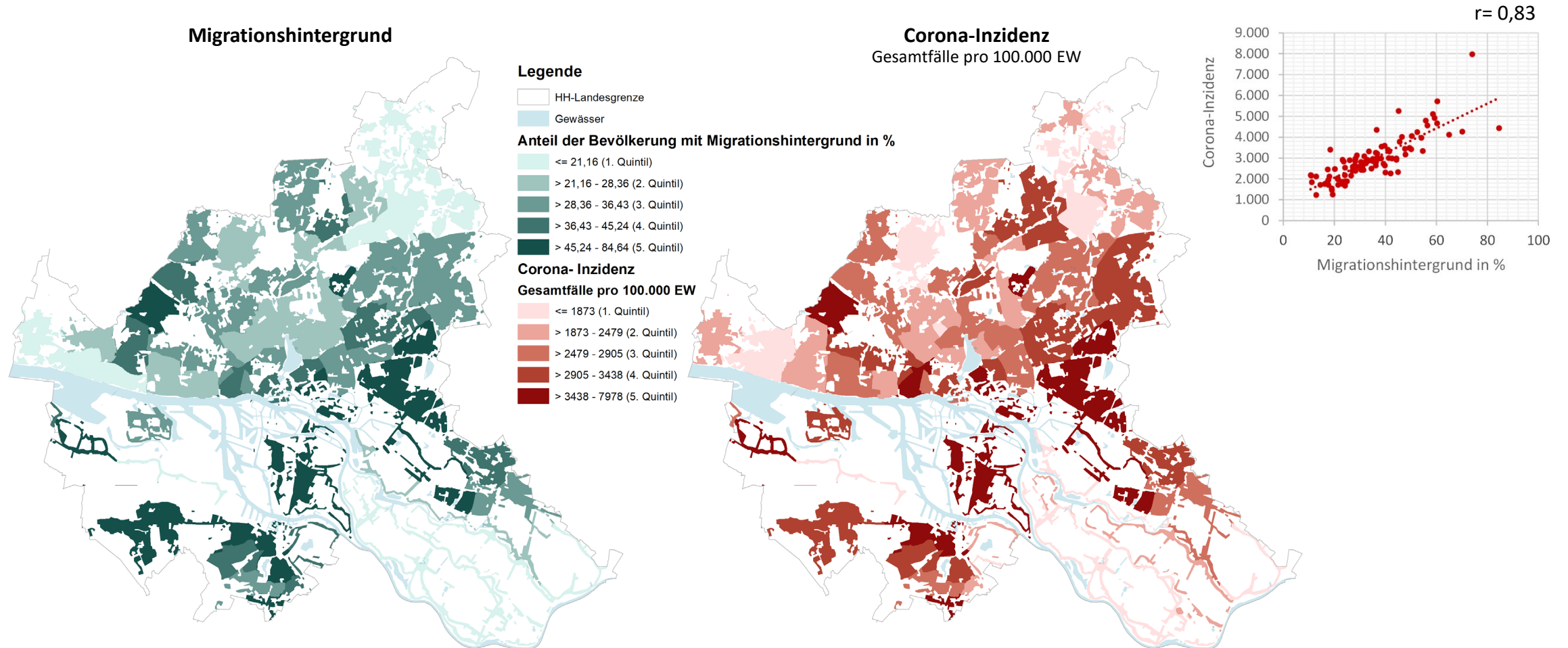
Corona und Arbeitslosigkeit in den Hamburger Stadtteilen



Quelle: links: Eigene Darstellung nach Stadtteilprofile Hamburg 2020 / Statistikamt Nord (Datenstand: 31.12.2019)

Quelle: rechts: Eigene Darstellung nach Corona Inzidenz (Summe der gemeldeten Fälle pro 100.000 Einwohner von Februar 2020 bis 23. März 2021)- Zeit Online (2021b) / Sozialbehörde Hamburg (Stand: 23. März 2021)

Corona und Migrationshintergrund in den Hamburger Stadtteilen



Quelle: links: Eigene Darstellung nach Stadtteilprofile Hamburg 2020 / Statistikamt Nord (Datenstand: 31.12.2019)

Quelle: rechts: Eigene Darstellung nach Corona Inzidenz (Summe der gemeldeten Fälle pro 100.000 Einwohner von Februar 2020 bis 23. März 2021)- Zeit Online (2021b) / Sozialbehörde Hamburg (Stand: 23. März 2021)

Zusammenhang der Inzidenz mit verschiedenen sozialen Merkmalen

- Zu beobachten: Korrelationen bestimmter sozialer Merkmale wie Anteil Migrationshintergrund, Einkommen, Arbeitslosigkeit mit Inzidenz einzelner Stadtteile

- Ggf. durch Hintergrundvariable, z.B. niedriger Bildungsgrad
 - höheres Risiko Arbeitslosigkeit und Jobs mit schwerer Einhaltung der Abstandsregeln (unter anderem kein Home-Office)
 - Anstieg der Inzidenz in diesem Stadtteil

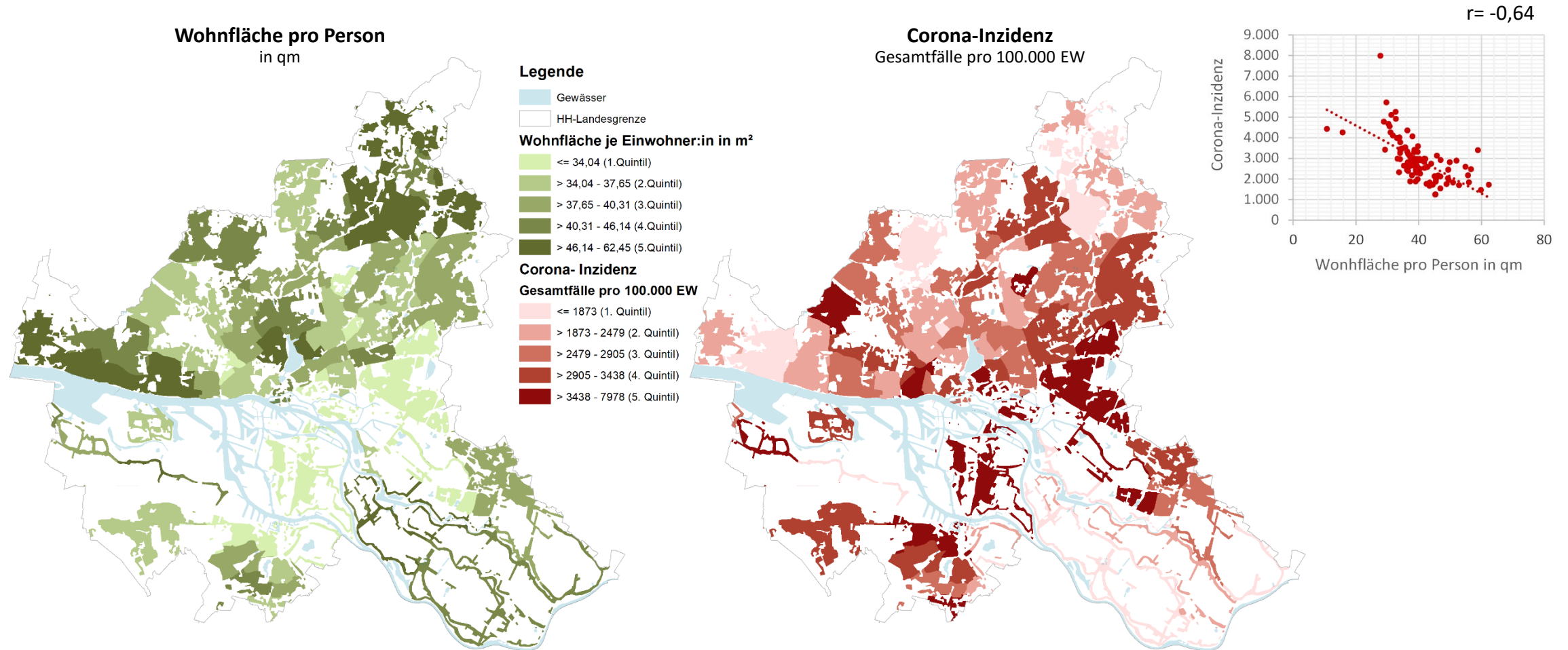
Quelle: Zeit Online, 2021b

Vorsicht bei der Interpretation

- Es ist nicht einfach, aus den statistischen Zusammenhängen die richtigen Schlüsse zu ziehen
- Beispiel: In Stadtteilen mit hoher Arbeitslosigkeit gibt es vermehrt Corona-Infektionen
- Daten sagen nichts darüber aus,
 - ob Arbeitslosigkeit die Ursache dafür ist
 - ob Arbeitslose häufiger infiziert sind
- Inzidenzwerte sind Gruppenbetrachtungen eines Bezirks/Stadtteils, daher keine Rückschlüsse auf einzelne Personen möglich
 - Bsp. in Gebiet mit hoher Arbeitslosigkeit stehen häufig Asylbewerberunterkünfte mit ansteckungsgefährlicheren Wohnverhältnissen

Quelle: Zeit Online, 2021b

Corona und Wohnfläche pro Person in den Hamburger Stadtteilen



Quelle: links: Eigene Darstellung nach Stadtteilprofile Hamburg 2020 / Statistikamt Nord (Datenstand: 31.12.2019)

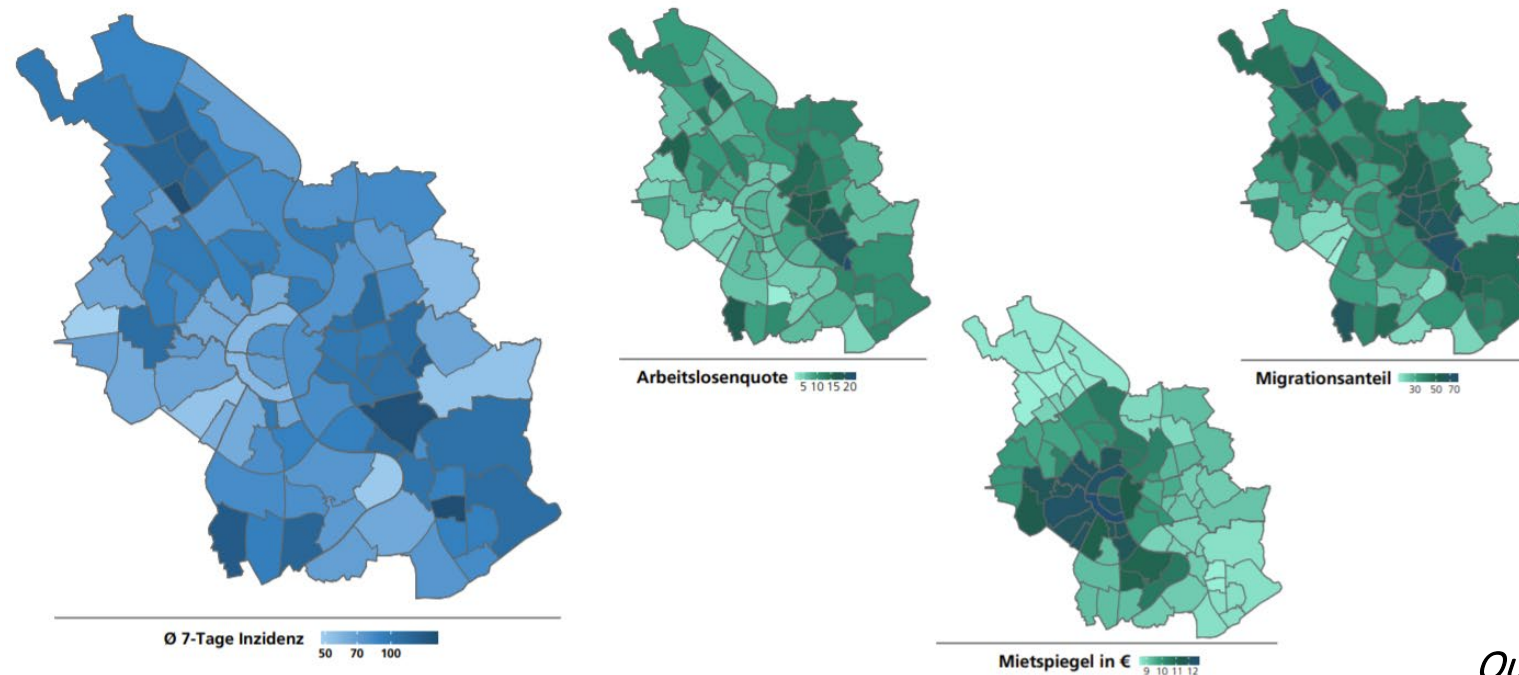
Quelle: rechts: Eigene Darstellung nach Corona Inzidenz (Summe der gemeldeten Fälle pro 100.000 Einwohner von Februar 2020 bis 23. März 2021)- Zeit Online (2021a) / Sozialbehörde Hamburg (Stand: 23. März 2021)

Korrelation der sozialen Merkmale untereinander

- Bsp. Köln: Hohe Arbeitslosenquote → niedriges Einkommen → weniger Geld, kleinere Wohnung → Arbeitslosigkeit und Armut betreffen häufig Menschen mit Migrationshintergrund

Durchschnittliche 7-Tage Inzidenz in den Kölner Stadtteilen

Vergleich der sozio-ökonomischen Faktoren



Quelle: Fraunhofer IAIS, 2021

Beispiele für Ursachen dieser Zusammenhänge

- Studien zeigen, dass sich der soziale Status auf das Infektionsrisiko auswirkt
- Schlechtere ärztliche Versorgung
- Weniger Testmöglichkeiten
- Wichtigere Probleme (in Armut), als bei Husten zum Arzt zu gehen
- Spätere Erkenntnis der Infektion → schon viele angesteckt
- Durch Vorerkrankungen fallen Verläufe schwerer aus
- Lösungsansätze: Impfkampagnen in Problemgebiete (wie z.B. in Duisburg)
 - Problem: Misstrauen der Bewohner*innen, Sprachbarrieren, kein Durchdringen der Information

Quelle: Zeit Online, 2021b

Aus der Pandemie lernen...

Thesen zu Perspektiven und Herausforderungen für die Stadtentwicklung

- Datengrundlagen schaffen und Forschung ermöglichen
- Kleinräumige und regelmäßige Gesundheitsberichterstattung („Gesundheitsmonitoring“) aufbauen und Schnittstellen schaffen, z.B. mit Sozialmonitoring
- Ausbau der gesundheitsbezogenen Infrastruktur
- Verbesserung der Kommunikation/ Aufklärung / Zugang

Aus der Pandemie lernen...

Thesen zu Perspektiven und Herausforderungen für die Stadtentwicklung

- Schaffung bzw. Ausbau von Schnittstellen zwischen relevanten Fachbehörden (z.B. Sozialbehörde und BSW)
- Für bezahlbaren Wohnraum sorgen (v.a. auch größere Wohnungen für sozial benachteiligte Bevölkerungsgruppen/ Familien)
- Gesundheit fördern – „15-Minuten-Stadt“ / Öffentliche Räume, Grün- und Freiräume

Quellen

- Deutsche Welle (2021): „Datenreport 2021 – Corona-Pandemie erhöht soziale Ungleichheit“. Online verfügbar unter <https://www.dw.com/de/corona-pandemie-erh%C3%B6ht-soziale-ungleichheit/a-56827971>.
- hamburg.de (2021): „Corona: Zahlen für Hamburg“. Online verfügbar unter <https://www.hamburg.de/corona-zahlen/>.
- Fraunhofer IAIS (2021): „Analyse der Kölner Kontaktverfolgungsdaten – In Kooperation mit dem Gesundheitsamt der Stadt Köln“. Online verfügbar unter <https://mobil.ksta.de/blob/38208522/9bc23815469fb6377149f9ed58ed88fc/download-kontaktverfolgungsdaten-koeln-data.pdf>.
- Freie und Hansestadt Hamburg (2020): „Sozialmonitoring Integrierte Stadtteilentwicklung Bericht 2020“. Online verfügbar unter <https://www.hamburg.de/contentblob/14763090/46efca96446796a2716550789fc3d2fb/data/d-sozialmonitoring-bericht-2020.pdf>.
- NDR (2021): „Corona-Fälle: Große Unterschiede zwischen den Stadtteilen“. Online verfügbar unter https://www.ndr.de/fernsehen/sendungen/hamburg_journal/Corona-Faelle-Grosse-Unterschiede-zwischen-den-Stadtteilen,hamj107758.html.
- taz (2021): „Corona und soziale Ungleichheit – Die geteilte Stadt“. Online verfügbar unter <https://taz.de/Corona-und-soziale-Ungleichheit/!5771211/>.
- Zeit Online (2021a): „Armut und psychische Gesundheit – Die Unversorgten“. Online verfügbar unter https://www.zeit.de/gesundheit/2021-07/armut-psychische-gesundheit-corona-depressionen-soziale-ungleichheit?utm_referrer=https%3A%2F%2Fwww.google.com%2F.
- Zeit Online (2021b): „Soziale Ungleichheit und Corona – Das sind die Corona-Hotspots in deutschen Städten“. Online verfügbar unter <https://www.zeit.de/wissen/2021-05/soziale-ungleichheit-corona-infektionen-aermere-stadtteile-datenanalyse-soziale-brennpunkte>.

Vielen Dank für Ihre Aufmerksamkeit!

Wir freuen uns auf einen anregenden Austausch mit Ihnen!